

# INFOCTRI

## Dans ce numéro

<i>Un cougar photographié dans le secteur de Rouyn-Noranda</i>	2
<i>La Côte-Nord s'engage dans la promotion des feuillus</i>	2
<i>Régénération artificielle des pessières noires à éricacées: effets après 10 ans</i>	3
<i>Les multiples vertus de l'épinette</i>	3
<i>Nouvelles publications</i>	4
<i>Sites internet intéressants</i>	4
<i>Colloques et activités</i>	4
<i>Les midis de la foresterie de l'UQAT</i>	4

## MAI

### Mois de l'arbre et des forêts

Dans le cadre du « Mois de l'arbre et des forêts », de nombreuses activités sont organisées par la région. Il est possible de consulter la liste de ces activités au



[www.mrnfp.gouv.qc.ca/maf/activites.asp](http://www.mrnfp.gouv.qc.ca/maf/activites.asp)

## Sensibilisation des travailleurs forestiers aux espèces à statut particulier en Abitibi-Témiscamingue et au Nord-du-Québec

Plusieurs espèces animales présentent en Abitibi-Témiscamingue et au Nord-du-Québec sont méconnues



soit parce qu'elles y sont rares ou que leur distribution se limite à ces deux régions. Afin

d'améliorer les connaissances sur ces espèces, qui sont le tétras à queue fine, le lagopède des saules, la chouette lapone, le pygargue à tête blanche, le balbuzard pêcheur, le

faucon pèlerin, le caribou des bois, le cougar, le carcajou et la tortue des bois, il est essentiel de savoir où les retrouver en forêt.

De par la nature de leur travail, les travailleurs forestiers sont les personnes les plus susceptibles d'observer ces animaux. C'est pourquoi le CTRI, en collaboration avec Domtar, Norbord et Tembec, a mis sur pied un projet qui vise à former les travailleurs forestiers à bien reconnaître ces espèces. Ils pourront ainsi faire mention de leurs observations ce qui permettra

d'approfondir les connaissances sur l'abondance, l'habitat et les habitudes de vie de ces animaux.

Les données serviront aussi à ouvrir la porte à des études plus pointues et à améliorer les pratiques d'aménagement des industriels forestiers.

Si vous désirez recevoir de l'information supplémentaire sur ce projet n'hésitez pas à communiquer avec Guylaine Bois aux coordonnées suivantes:

guylaine.bois@cegepat.qc.ca ou  
(819) 732-8809 poste 324. ■

## Un cougar photographié dans le secteur de Rouyn-Noranda

Le 11 octobre 2003, une femme et un homme chassant l'original observent un animal marchant dans un chemin forestier à proximité de la rivière Kanasuta, soit à quelque 30 kilomètres à l'ouest de Rouyn-Noranda. La femme qui s'adonnait à photographier le lever de soleil à travers le brouillard de l'aube a eu la présence d'esprit de prendre un cliché de la bête (photo 1). L'animal a été observé trois ou quatre minutes, de face et de côté. La grande queue de la bête était, selon eux, très apparente. D'après les deux observateurs, il s'agissait d'un cougar.



**Photo 1: Photographie originale de l'animal**

La photo s'est retrouvée entre les mains de la Société de la faune et des parcs du Québec, région 08 (FAPAQ) qui est retournée sur les lieux de l'observation pour prendre des mesures et examiner les éléments du paysage qui pouvaient influencer l'apparence de l'animal photographié. La photographie originale a été agrandie et le contraste et la luminosité de l'image ont été améliorés afin de faire ressortir les caractéristiques nécessaires à l'identification.

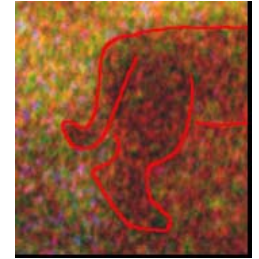
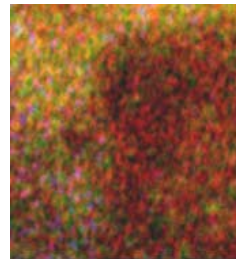
En raison de sa silhouette, la bête du cliché est, sans équivoque, un félin. À partir de deux techniques différentes, la taille du félin a été estimée. Il s'agit d'un animal dont la longueur sans la queue atteint 73 centimètres et dont la hauteur au garrot s'élève à 43 centimètres. L'agrandissement et l'amélioration de l'image ont permis de faire ressortir le contour de la queue et les détails de la tête. La queue recourbée, trop

longue pour appartenir à un lynx, atteint au moins 28 centimètres (photo 2 et 3).

Outre la présence d'une longue queue, les détails de la tête éliminent aussi la possibilité que l'animal de la photographie soit un lynx. En effet, plusieurs des caractéristiques de la tête correspondent à celles du cougar soit: la tête ronde et robuste, la présence de petites oreilles arrondies, la présence d'un museau blanchâtre, la présence d'une bordure du museau sombre ou noire. Par ailleurs, il n'y a pas de favoris et il ne semble pas y avoir de longs poils sous le menton, traits distinctifs chez les lynx.

Aucune des caractéristiques remarquées sur la photographie ne favorise le lynx dans le processus d'identification. Par ailleurs, plusieurs des détails sont propres au cougar. D'après la FAPAQ, la présence d'une longue queue retroussée vers le haut soutient l'hypothèse que l'animal photographié soit un jeune cougar, tout comme les détails de la tête. Toutefois, en raison de la qualité moyenne du document photographique, une incertitude persiste sur l'identité réelle de l'animal du cliché. ■

*Source : Société de la faune et des parcs du Québec, Direction de l'aménagement de la faune, Région Abitibi-Témiscamingue. 2004. L'informateur faunique (Vol. 20, No. 1).*



**Photo 2 et 3 : Queue sans contour et avec contour**

## La Côte-Nord s'engage dans la promotion des feuillus

Plutôt que d'attendre les projets des grandes compagnies forestières, la Haute-Côte-Nord et la Manicouagan ont décidé de prendre les rênes d'une partie de leur développement avec la création de Promotion feuillus Côte-Nord, un organisme sans but lucratif qui entend maximiser l'exploitation de cette ressource.

En plus des résineux, la région re-

çèle aussi près de 20 millions de mètres cubes de feuillus tels le tremble et le bouleau, pratiquement inexploitées dans la région. L'organisme fraîchement créé veut donc établir un ou des centres de tri où le feuillu sera traité.

"On veut faire l'exploitation et l'aménagement de la forêt et on livrera aux entreprises de deuxième

transformation la qualité et la quantité de bois dont elles ont besoin", dit le maire de Forestville, Gaston Tremblay, l'un des instigateurs du projet. Il déclare que ces entreprises devront être établies sur la Haute-Côte-Nord ou dans la Manicouagan. Selon le maire, le succès de Promotion feuillus Côte-Nord passe par sa propriété régionale. ■

*Source : Article « La Côte-Nord s'engage dans la promotion des feuillus » paru dans le journal Le Soleil, le 10 mai 2004 p. A13.*

## Régénération artificielle des pessières noires à éricacées: effets du scarifiage, de la fertilisation et du type de plants après 10 ans

À la suite de perturbations naturelles ou anthropiques, certaines stations de la forêt boréale québécoise sont sujettes à l'envahissement par des éricacées. Cet envahissement provoque souvent un blocage de la succession pouvant perdurer plusieurs décennies. Avec l'objectif de développer des stratégies qui assureront le succès d'établissement des plantations sur ces stations, une étude d'interactions a été entreprise en 1991.

Des plants d'épinette noire, de pin gris et de mélèze laricin ont été mis en terre. Des traitements de types de plants, de scarifiage et de

fertilisation ont été appliqués selon un dispositif en blocs aléatoires à parcelles partagées. Nous avons effectué un suivi de la croissance en hauteur sur une période de 10 ans et évalué la surface terrière ainsi que la survie à la dixième année.

Nous observons une majorité de réponses additives. Les résultats indiquent qu'il est essentiel, du point de vue de la croissance en hauteur et en surface terrière, que les stations de pessières noires à éricacées de l'Est du Québec soient préparées mécaniquement.

Le scarifiage a permis une meilleure expression de l'indice de qualité de

station qui implique une modification durable des caractéristiques du microsite et qui dépasse un effet à court terme sur la minéralisation et la disponibilité des éléments nutritifs. La fertilisation améliore la croissance des plants, mais de manière moins importante que le scarifiage. Le choix de l'espèce a un impact notable sur la productivité de la station reboisée. Après 10 ans, le choix du type de plants utilisé a une influence marginale sur le succès d'établissement de ces plantations, lorsque comparé aux gains issus des traitements de scarifiage ou de fertilisation. ■

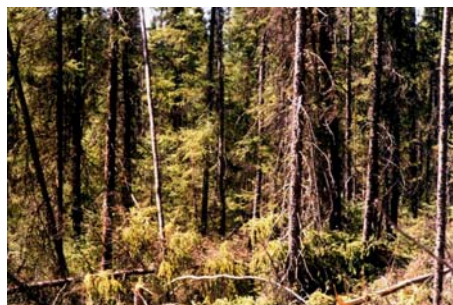
Source : Thiffault, N., G. Cyr, G. Prigent, R. Jobidon et L. Charrette, 2004. Régénération artificielle des pessières noires à éricacées : effets du scarifiage, de la fertilisation et du type de plants après 10 ans. *The forestry Chronicle* 80 : 141-149.

## Les multiples vertus de l'épinette

Le nom latin de l'épinette (*picea*) signifierait « arbre qui fournit la poix », en référence à la résine qu'elle exsude.

L'écorce interne de l'épinette était consommée fraîche au printemps, où elle est à son meilleur, ou séchée pour être mangée durant l'hiver. Pour la servir, on la mélangeait avec des baies, notamment celles du viorne. Les pousses de l'année étaient, quant à elles, généralement consommées crues en salade. On se servait aussi de la résine comme gomme à mâcher afin de préserver la blancheur des dents. Enfin, les cônes et l'écorce servaient à produire la

bière d'épinette, qui a longtemps été la boisson alcoolisée favorite des québécois.



Chez les Amérindiens, les jeunes pousses de l'épinette étaient préparées en décoction pour soigner la toux. Expectorantes et provoquant

la sudation, on peut les ajouter à l'eau du bain pour bénéficier de leur effet curatif. Les aiguilles des arbres adultes étaient utilisées dans des bains médicaux afin de traiter les troubles nerveux et rhumatismaux.

On attribuait à la gomme d'épinette de puissantes propriétés antiscorbutiques. On disait aussi qu'elle favorisait la digestion et qu'elle permettait d'éviter le mal de mer. En la faisant dissoudre dans de l'alcool, on créait une teinture qui servait d'emplâtre pour guérir de nombreux troubles respiratoires, telle la tuberculose. ■

Source : Extrait du bulletin du réseau Proteus paru le 10 mai 2004 sur le site internet : [www.reseauproteus.net/fr/Solutions/HerbierMedicinal/Plante.aspx?doc=epinette\\_html](http://www.reseauproteus.net/fr/Solutions/HerbierMedicinal/Plante.aspx?doc=epinette_html)

## Nouvelles publications

- ① Abusow, Kathy. 2003. **Regard sur les similitudes de la certification forestière afin de favoriser l'AFD.** Association des produits forestiers du Canada. 8 pages.
- ② Crête, Michel. 2003. **Modèles d'indice de qualité d'habitat : Des outils utiles pour la gestion de l'habitat de la faune forestière?.** Société de la faune et des parcs du Québec. Direction du développement de la faune. 30 pages.

Si vous désirez recevoir une de ces publications, veuillez communiquer avec le CTRI à Amos

## Sites internet intéressants

- 🔗 Répertoire des barrages du Québec : <http://www.cehq.gouv.qc.ca/barrages/>
- 🔗 Guichet des publications du MRNFP: <http://www.mrnfp.gouv.qc.ca/guichet/publications/>
- 🔗 Profil environnemental du Québec / La forêt : [http://ecoroute.uqcn.qc.ca/envir/profil/5\\_1.htm](http://ecoroute.uqcn.qc.ca/envir/profil/5_1.htm)

## Colloques et activités

### ✍ Journée forestière de la forêt jardinée de l'Aéroport de Sherbrooke

**Quand et où :** 29 mai 2004 à l'Aéroport de Sherbrooke

Pour plus d'information contactez Daniel Archambault au (819) 562-3388 ou au [daniel@afce.arbre.forêt.org](mailto:daniel@afce.arbre.forêt.org)

### ✍ Coupes partielles en forêt boréale de l'est : connaissances actuelles et perspectives

**Quand et où :** 1 au 3 juin 2004 à Rouyn-Noranda

Pour plus d'information contactez Yvon Grenier au (819) 762-0971 poste 2536 ou au [yvon.grenier@uqat.ca](mailto:yvon.grenier@uqat.ca)

### ✍ Forum forêt-faune de la forêt privée

**Quand et où :** 10 et 11 juin 2004 à Drummondville.

Pour plus d'information contactez Marc-André Roy au (418) 877-1344 ou visitez le [www.resam.org](http://www.resam.org)

## Les midis de la foresterie de l'UQAT

La saison des Midis de la foresterie de l'Université du Québec en Abitibi-Témiscamingue est terminée et reprendra en automne.

Si vous désirez discuter de la formule de diffusion ou aborder des sujets de conférences, n'hésitez pas à contacter Yvon Grenier à l'adresse suivante: [yvon.grenier@uqat.ca](mailto:yvon.grenier@uqat.ca)



**CTRI**  
Centre technologique  
des résidus industriels

Guylaine Bois, biol.  
Agente de développement technologique  
551, 1<sup>ère</sup> rue Est  
Amos (Québec) J9T 2H3  
Téléphone : (819) 732-8809 poste 324  
Télécopie : (819) 732-8805  
[ctri.amos@cegepat.qc.ca](mailto:ctri.amos@cegepat.qc.ca)  
[guylaine.bois@cegepat.qc.ca](mailto:guylaine.bois@cegepat.qc.ca)

**Un lien direct avec  
votre milieu forestier**